

Benutzer-
information

Gebruiks-
aanwijzing

Notice
d'utilisation

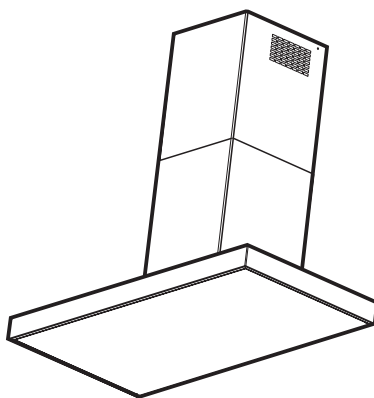
User
Manual

Dunstabzugs-
haube

Afzuigkap

Hotte

Cooker Hood



ZHC 9244
ZHC 6244

Inhoud

Veiligheidsaanwijzingen	21
Algemeen	23
Bediening van de afzuigkap	25
Onderhoud	26
Reiniging	28
Extra leverbare accessoires	29
Technische gegevens	29
Elektroanschluß	30
Installatie	32

Veiligheidsaanwijzingen

- De afvoerbuIs moet bij gebruik als afzuigkap de originele diameter van het apparaat hebben.
Als een afvoerbuIs in wand of dak met een diameter van 125 mm al aanwezig is, kan het meegeleverde verloopstuk, 150/125 mm, worden gebruikt.
Let op! De afvoerbuIs en de bevestigingsringen worden niet bijgeleverd en moeten apart worden aangeschaft.
- Indien nodig zijn op bestelling buizen in verschillende vormen en diameters en afvoersystemen naar buiten (telescoopmuurkast) verkrijgbaar. Neem daarvoor contact op met onze service-afdeling.
- De minimum afstand tussen het kookvlak van het fornuis en het laagste deel van de afzuigkap mag niet onder de **50cm** liggen, in geval van een elektrisch fornuis en **65cm**, in geval van een gas- of gemengd fornuis. Indien in de installatie-aanwijzing van het gaskooktoestel een grotere afstand wordt aangegeven moet hiermee rekening worden gehouden.
- Koppel, voor ieder onderhoud, eerst de wasemkap van het elektriciteitsnet af door de stekker weg te trekken of door de hoofdschakelaar van de woning uit te schakelen.
- Dit apparaat mag niet worden gebruikt door kinderen of door personen met beperkte sensorische of geestelijke capaciteiten of met weinig ervaring en onvoldoende kennis, tenzij dit niet geschiedt onder het toezicht of volgens de gebruiksaanwijzingen van een persoon die verantwoordelijk is voor hun veiligheid.
- De kinderen moeten altijd gecontroleerd worden zodat zij niet met het apparaat spelen.
- De wasemkap nooit gebruiken als het rooster niet goed gemonteerd is!
- De wasemkap NOOIT als steunvlak gebruiken tenzij dit niet uitdrukkelijk is aangegeven.
- Altijd voor een goede ventilatie van de ruimte zorgen als de wasemkap tegelijkertijd wordt gebruikt met andere apparaten die gas en andere brandstoffen toepassen.
- De gezogen lucht mag niet afgevoerd worden in een leiding die gebruikt wordt voor de afvoer van rook van apparaten die gas of andere brandstoffen toepassen.
- Het is streng verboden met open vlammen onder de wasemkap te koken.
- Het gebruik van open vlammen is schadelijk voor de filters en kan brand veroorzaken, daarom moet het absoluut vermeden worden.
- Het frituren moet geschieden onder voortdurend toezicht om te voorkomen dat verhit vet in brand raakt.
- Wat betreft technische- en veiligheidsmaatregelen voor de rookafvoer zich strikt houden aan de regelingen voorzien door de plaatselijke bevoegde autoriteiten.
- De wasemkap moet regelmatig schoongemaakt worden, zowel binnen als buiten (MINSTENS EENMAAL PER MAAND, neem in ieder geval hetgeen in deze handleiding is aangegeven in acht).
- Het niet in acht nemen van de reinigingsnormen van de wasemkap en van de vervanging en reiniging van de filters kan brandgevaar veroorzaken.
- Zorg altijd dat de lampjes in de kap aanwezig en goed gemonteerd zijn om het gevaar voor elektrische schokken te voorkomen.

- Iedere aansprakelijkheid voor eventuele schade aan het apparaat of brand veroorzaakt door het niet in acht nemen van de aanwijzingen uit deze handleiding wordt afgewezen.

Dit apparaat is voorzien van het merkteken volgens de Europese richtlijn 2002/96/EG inzake Afgedankte elektrische en elektronische apparaten (AEEA).

Door ervoor te zorgen dat dit product op de juiste manier als afval wordt verwerkt, helpt u mogelijk negatieve consequenties voor het milieu en de menselijke gezondheid te voorkomen die anders zouden kunnen worden veroorzaakt door onjuiste verwerking van dit product als afval.

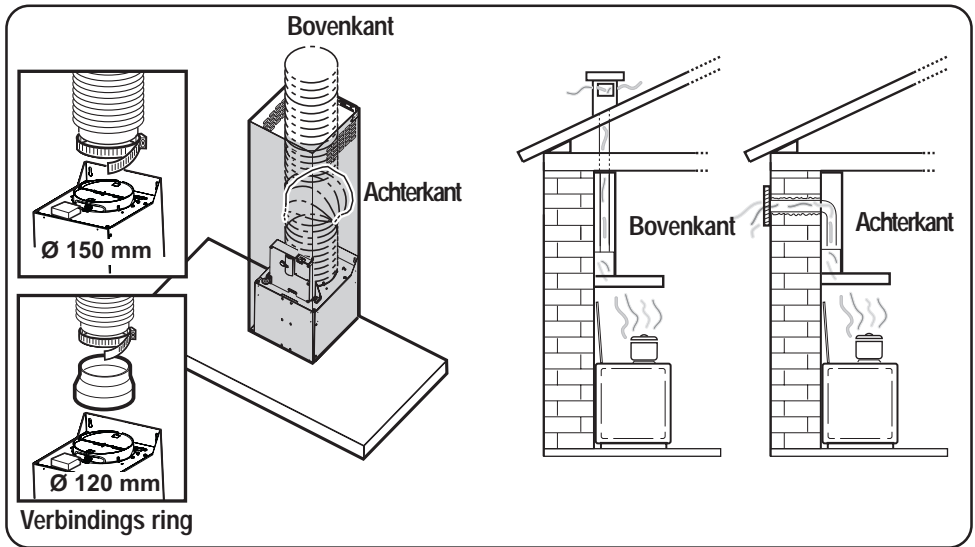


Het symbool  op het product of op de bijbehorende documentatie geeft aan dat dit product niet als huishoudelijk afval mag worden behandeld. In plaats daarvan moet het worden afgegeven bij een verzamelpunt voor recycling van elektrische en elektronische apparaten. Afdanking moet worden uitgevoerd in overeenstemming met de plaatselijke milieuvoorschriften voor afvalverwerking. Voor nadere informatie over de behandeling, terugwinning en recycling van dit product wordt u verzocht contact op te nemen met het stadskantoor in uw woonplaats, uw afvalophaaldienst of de winkel waar u het product heeft aangeschaft.

Algemeen

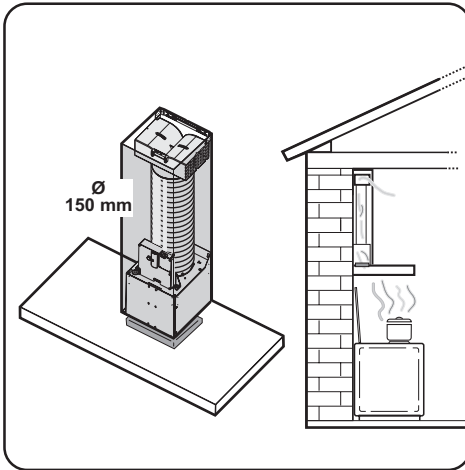
- Het apparaat wordt als afzuigkap geleverd en kan in combinatie met een koolfilter (extra leverbaar accessoire) als recirculatiekap worden gebruikt.
- Daarvoor is een origineel koolfilter nodig (zie "Extra leverbare accessoires").

Gebruik als afzuigkap



- De lucht wordt met behulp van een op de afvoeropening aan te brengen buis naar buiten afgevoerd.
- Voor de beste afzuigprestaties moet de afvoerbuïs dezelfde diameter hebben als de afvoeropening.

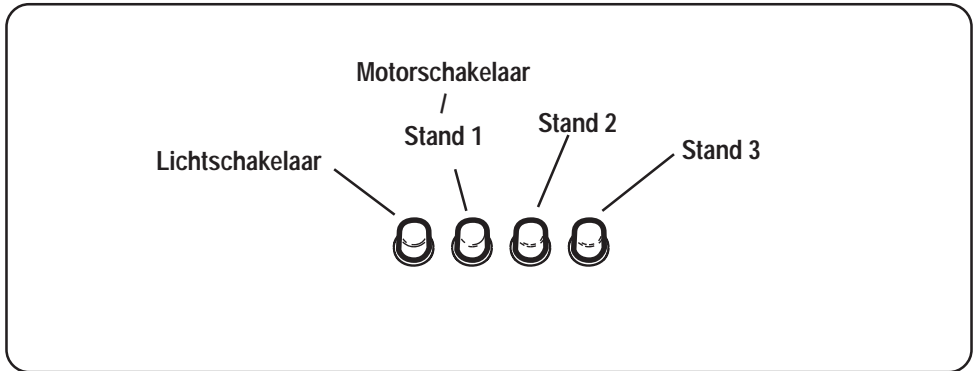
Gebruik als recirculatiekap



- De lucht wordt door koolfilters gefilterd en weer de keuken in geleid.
- Voor gebruik als recirculatiekap is een origineel koolfilter (extra leverbaar accessoire) nodig.

Bediening van de afzuigkap

- De afzuigkap is voorzien van een motor met regelbaar toerental. Het verdient aanbeveling de kap enkele minuten voor u met koken begint in te schakelen en hem na het koken nog ongeveer 15 minuten aan te laten staan. De schakelaars bevinden zich aan de voorkant van de kap:



- **Lichtschakelaar:** Hiermee kan de verlichting van de afzuigkap worden in- en uitgeschakeld.
- **Motorschakelaar:** Hiermee kan de afzuigkap worden uitgeschakeld.
Stand 1: In deze stand wordt de afzuigkap ingeschakeld op snelheid 1.
- **Stand 2:** In deze stand wordt de afzuigkap ingeschakeld op snelheid 2.
- **Stand 3:** In deze stand wordt de afzuigkap ingeschakeld op snelheid 3.

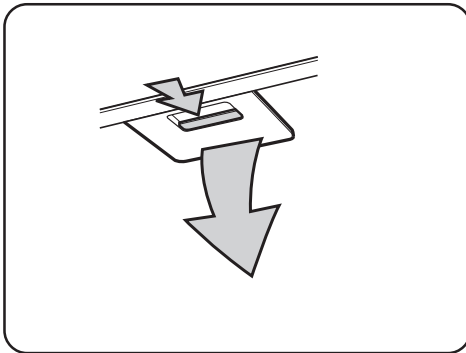
Onderhoud

- Voordat u werkzaamheden aan het apparaat gaat uitvoeren, eerst de stekker uit het stopcontact trekken.

Metalen vetfilters

- De metalen vetfilters hebben de taak om de vetdeeltjes die bij het koken ontstaan, op te zuigen en worden altijd, d.w.z. zowel bij gebruik als afzuigkap als bij gebruik als recirculatiekap, gebruikt. De metalen vetfilters moeten elke 4 weken worden gedemonteerd en in de afwasautomaat of met de hand worden schoongemaakt.

Demonteren van de metalen vetfilters



- Schuif de vergrendeling van de metalen vetfilters eerst naar achteren en trek de cassette dan naar beneden.

Reinigen met de hand

Metaalfiltercassette ca. 1 uur in heet water met een vetoplossend schoonmaakmiddel weken en daarna met heet water afspoelen. Proces evt. herhalen. Cassette afdrogen en weer inzetten.

Afwasautomaat

Metaalfiltercassette in de afwasautomaat zetten. Sterkste programma en hoogste temperatuur (min. 65°C) kiezen. Proces evt. herhalen. Cassette afdrogen en weer inzetten.

Machinaal reinigen van de metalen vetfilters kan tot lichte verkleuringen leiden, die echter geen invloed op de werking hebben.

- De binnenkant van de kap alleen met een warm sopje reinigen. Geen scherpe reinigingsmiddelen, borstels of schuurmiddelen gebruiken!

Koolfilter

- Het koolfilter moet worden gebruikt, als het apparaat als recirculatiekap wordt gebruikt.
- Daarvoor is een origineel koolfilter nodig (zie "Extra leverbare accessoires").
- **Reinigen/vervangen van het koolfilter**

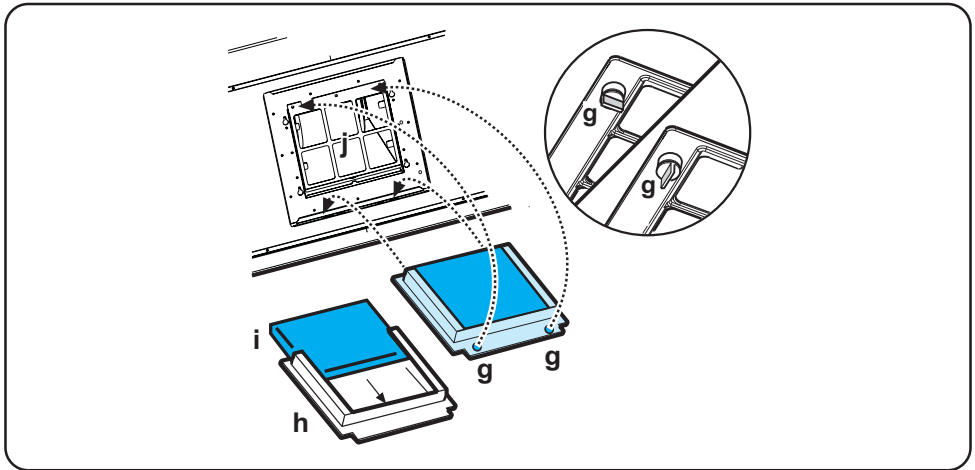
In tegenstelling tot andere koolfilters kan het LONG LIFE koolfilter gereinigd en gereactiveerd worden.

Bij normaal gebruik van de kap moet het filter eens per twee maanden worden gereinigd (voor een gemiddeld gebruik van de kap van 2,5 uur per dag).

Dat kunt u het beste in de afwasautomaat doen. Normaal reinigingsmiddel gebruiken en de hoogste temperatuur kiezen (65°C). Het filter moet apart worden afgewassen, opdat zich geen etensresten op het filter vastzetten die later nare luchtjes kunnen veroorzaken. Om de kool weer te activeren, moet het filter in de oven worden gedroogd. Boven- en onderwarmte en een temperatuur van maximaal 100°C kiezen en het filter 10 minuten lang drogen.

Na ca. 3 jaar moet het filter worden vervangen, omdat dan het vermogen om wasem op te nemen ca. 50% minder is geworden.

- **Montage**



Demonteer het/de vetfilter/s.

Het frame **i** van het filter **h** losnemen: daartoe de vergrendelingen **g** 90° draaien. Koolfilter in het frame zetten en in omgekeerde volgorde weer bevestigen.

Monteer het/de vetfilter/s.

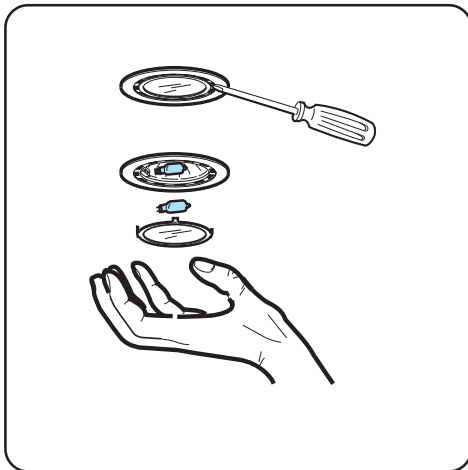
- Om het filter **los te nemen** in omgekeerde volgorde te werk gaan.
- Bij bestelling van een nieuw filter modelnaam en E-nr. opgeven. Deze gegevens vindt u op het typeplaatje aan de binnenzijde van het apparaat.
- Het koolfilter kunt u bestellen bij de service-afdeling.

Achtung

- Als u deze aanwijzingen m.b.t. reiniging van het apparaat en vervanging resp. reiniging van de filters niet opvolgt, kan dat tot brand leiden. Deze aanwijzingen beslist opvolgen!
- De fabrikant is niet aansprakelijk voor schade aan de motor of schade t.g.v. brand die het gevolg zijn van ondeskundig onderhoud of niet opvolgen van de bovengenoemde veiligheidsvoorschriften.

Vervangen van de lamp(en)

- **Stekker uit het stopcontact trekken.**
- **De lampjes pas aanraken als ze afgekoeld zijn.**



- Verwijder met een schroevendraaier het beschermglas van het lampje.
- Vervang het lampje door een gelijkwaardig lampje.
- Monteer het beschermglas weer.
- Voordat u contact opneemt met onze service-afdeling, omdat de lamp niet brandt, eerst controleren of de lamp stevig vast zit.

Reiniging

- **Attentie:** eerst de stekker uit het stopcontact trekken.
Geen spitse voorwerpen in het beschermrooster van de motor steken.
- De buitenkant van het apparaat met een mild sopje reinigen. Gebruik geen scherpe reinigingsmiddelen, borstels of schuurmiddel.
- Het bedieningspaneel en het vetfilterrooster alleen met een vochtige doek en mild afwasmiddel reinigen.
- Alle kunststof onderdelen schoonmaken met een zachte doek met warm water en een neutraal reinigingsmiddel.
- Het is belangrijk om op tijd de filters te vervangen resp. te reinigen. Als u deze aanwijzingen niet opvolgt, kan t.g.v. vetafzetting brandgevaar ontstaan.

Extra leverbare accessoires

koofilter Type 20

Technische gegevens

	ZHC 9244	ZHC 6244
Afmetingen (in cm):		
Hoogte (afzuigkap):	62,2-115,2	62,2-115,2
Hoogte (recirculatiekap):	69,9-115,2	69,9-115,2
Breedte:	59,8	89,8
Diepte:	45	45
Totale aansluitwaarde:	160 W	160 W
Ventilatormotor:	120 W	120 W
Verlichting:	2 x 20 W (G4)	2 x 20 W (G4)
Lengte van het aansluitsnoer:	150 cm	150 cm
Elektrische aansluiting:	220-240 V	220-240 V

Toebehoren/Montagemateriaal

1 sleutel (om de schroeven type TORX vast te draaien).

1 luchtgeleider

1 verloopstuk Ø 125-120 mm ,

1 montagesteun,

6 pluggen Ø 8 mm (voor de bevestiging aan de muur)

6 schroeven 5x45 (voor de bevestiging aan de muur)

2 ringen

2 schroeven 2,9 x 6,5 (om het bovenste schouwdeel te bevestigen)

2 schroeven 3 x 9 (voor montage van de luchtgeleider).