

Uw nieuwe droogautomaat

Gefeliciteerd - U heeft gekozen voor een modern, kwalitatief hoogwaardig huishoudelijk apparaat van het merk Bosch. De condensdroogautomaat kenmerkt zich door een zuinig energieverbruik. Elke droogautomaat die de fabriek verlaat, wordt zorgvuldig gecontroleerd op functioneren en een onberispelijke staat. Bij vragen staat onze servicedienst graag tot uw beschikking.

Volgens de milieuvorschriften afvoeren.

Dit apparaat is gekenmerkt in overeenstemming met de Europese richtlijn 2012/19/EU betreffende afgedankte elektrische en elektronische apparatuur (waste electrical and electronic equipment - WEEE). De richtlijn geeft het kader aan voor de in de EU geldige terugneming en verwerking van oude apparaten.

Zie voor meer informatie over onze producten, toebehoren, reservedelen en diensten: www.bosch-home.com

De aanwijzingen op bladzijde 11 in acht nemen!

Droogautomaat pas na het lezen van deze gebruiksaanwijzing en afzonderlijke handleiding voor de energiezuinige modus in gebruik nemen.

Inhoud

- Vorbereiden 2
- Programma's instellen 2
- Drogen 3/4
- Aanwijzingen bij het wasgoed 5
- Fijninstelling van de droogresultaten 5/6
- Verzorging en reiniging 6
- Programma-overzicht 7
- Installeren 8
- Bescherming tegen vorst / Transport 8
- Technische gegevens 9
- Optionele accessoires 9
- Wat te doen wanneer ... / Servicedienst 10
- Veiligheidsbepalingen 11

Gebruik overeenkomstig het bedoelde gebruik

- alleen voor huishoudelijk gebruik,
- alleen voor het drogen van textiel dat in water werd gewassen.

Houd kinderen onder 3 jaar op afstand van de droogautomaat. Laat kinderen nooit zonder toezicht schoonmaak- en onderhoudswerkzaamheden aan de droogautomaat uitvoeren. Kinderen niet zonder toezicht bij de droogautomaat laten! Huidsliepen op afstand van de droogautomaat houden! De droogautomaat kan door kinderen vanaf 8 jaar, door personen met beperkte fysieke-, sensorische- of geestelijke vaardigheden en door personen met beperkte ervaring of kennis bediend worden, wanneer ze onder toezicht staan of door een verantwoordelijke persoon worden geïnstrueerd.

Vorbereiden

Installatie zie blz. 8

Een beschadigde droger nooit in bedrijf nemen! Neem contact op met uw Servicedienst!

Alleen met droge handen! Alleen bij de stekker vastpakken!

Alle voorwerpen uit de zakken verwijderen. Let op aanstekers! De trommel moet vóór het vullen leeg zijn! Zie Programma-overzicht op blz. 7. Zie ook de afzonderlijke handleiding "Wolkorf" (afh. van model)

Droogautomaat controleren

Stekker in het stopcontact steken

Wasgoed sorteren + in de trommel doen

Alle voorwerpen uit de zakken verwijderen. Let op aanstekers! De trommel moet vóór het vullen leeg zijn! Zie Programma-overzicht op blz. 7. Zie ook de afzonderlijke handleiding "Wolkorf" (afh. van model)

Programma kiezen + instellen

Droogprogramma selecteren ...

... en individueel aanpassen

Extra functies	Status-indicaties	Programmakieler
<ul style="list-style-type: none"> o drogen o strijkdroog o kastdroog o losmaken/klaar o Reservoir o Filter 	<ul style="list-style-type: none"> o drogen o strijkdroog o kastdroog o losmaken/klaar o Reservoir o Filter 	<p>Kreukherstellend kastdroog extra</p> <p>Uit</p> <p>Katoen kastdroog extra</p> <p>Start Stop</p> <p>Voorzichtig</p>

Serviceindicaties	Reservoir	Filter
Reservoir met condenswater legen.	Gereduceerde temperatuur voor gevoelig textiel ☑, bij langere droogtijd; Bijv. Polyacryl, Polyamide, Elastaan of Acetaat.	Pluizenfilter en/of luchtkoeler onder stromend water reinigen → blz. 4/6.
Voorzichtig		
Fijninstelling van de droogresultaten	Het droogresultaat (bijv. kastdroog) kan in drie stappen (1 - max. 3) voor de programma's Katoen , Kreukherstellend en Extra Snel 40' aangepast worden → Voorinstelling = 0. De instelling blijft na fijninstelling van één van deze programma's voor de anderen bewaard. Zie voor meer informatie → blz. 5/6.	

1

2

Drogen



Condenswaterreservoir legen

- Reservoir **na** elke droogcyclus legen!
1. Condenswaterreservoir er uit trekken en horizontaal houden.
 2. Condenswater eruit gieten.
 3. Reservoir altijd volledig tot het inklikken in de droger schuiven. Wanneer het indicatielampje **Reservoir** knippert → *Wat te doen wanneer...*, blz. 10.

Pluizenfilter reinigen

- Pluizenfilter **na** elke droogcyclus reinigen!
1. Deur openen, pluizen aan/rond de deur verwijderen.
 2. Pluizenfilter er uit nemen en opklappen.
 3. Pluizen verwijderen (met de hand over het pluizenfilter strijken). Sterk verontreinigd of verstopt pluizenfilter met warm water afspoelen, goed afdrogen!
 4. Pluizenfilter dichtklappen en weer plaatsen.

Droogautomaat uitschakelen

Programmakieler op **Uit** zetten. Was niet in de droger laten zitten!

Was uitnemen

Door de automatische antikreukfunctie wordt de trommel met een bepaald tijdsinterval gedraaid. Het wasgoed blijft gedurende een uur losjes en soepel (bij de gekozen extra functie **Licht strijken** twee uur - afhankelijk van het model).

Programma-einde zodra de lamp aan gaat.

Programma onderbreken wasgoed bijvullen of uitnemen.

De droogcyclus kan voor het bijvullen of uitnemen gedurende een korte tijd worden onderbroken, maar moet echter aansluitend worden hervat en afgerond!

Droogautomaat nooit uitschakelen voor het einde van het droogproces! Trommel en deur kunnen heet zijn!

1. Deur openen, het droogproces wordt onderbroken.
2. Wasgoed bijvullen of uit de trommel halen en vuldeur sluiten.
3. Indien nodig programma en programmaverfijningen opnieuw kiezen.
4. Toets **Start/Stop** kiezen.

Drogen

3

Aanwijzingen omtrent wasgoed ..

Identificatie van textiel

De onderhoudsinstructies van de producent aanhouden!

- ☑ Drogen met normale temperatuur.
- ☑ Drogen met lage temperatuur → daarnaast **Voorzichtig** kiezen.
- ☒ Niet machinaal drogen.

Absoluut veiligheidsinstructies blz. 11 aanhouden! Het volgende textiel bijvoorbeeld niet in de droogautomaat drogen:

- Niet luchtdoorlatend textiel (bijv. met rubberlaag).
- Gevoelige stoffen (zijde, synthetische vitrage) → kreukvorming!
- Drupnat wasgoed → hoger energieverbruik!
- Met olie verontreinigd wasgoed.

Tips voor het drogen

- Voor een gelijkmatig droogresultaat: wasgoed sorteren op weefsel en droogprogramma.
- Zeer kleine stukken textiel (bijv. babysokjes) altijd in combinatie met grotere stukken wasgoed drogen (bijvoorbeeld handdoek).
- Ritssluitingen dichtdoen, haken en ogen sluiten, overtrekken dichtknopen, ceintuurs van stof, schortbanden enz. samenbinden.
- Kreukherstellend wasgoed niet te droog laten worden → kans op kreuken! Wasgoed in de frisse lucht laten nadrogen.
- Wol niet in de droger drogen, uitsluitend oprispen → blz. 7 programma **Wol finish** (afh. van model).
- Wasgoed na het drogen niet onmiddellijk strijken, maar samenrollen en een tijdje laten liggen → het restvocht verdeelt zich dan gelijkmatig.
- Het droogresultaat hangt af van het soort water dat tijdens het wassen wordt gebruikt. → *Fijninstelling van de droogresultaten*, blz. 5/6.
- Geweven textiel (bijv. T-shirts, tricot) krimpt bij de eerste keer drogen. → Niet het programma **kastdroog extra** gebruiken.
- Gesteven wasgoed is maar beperkt geschikt voor de droogautomaat → stijfheid laat een laag achter die het droogproces nadelig beïnvloed.
- Wasverzachter bij het wassen van de te drogen volgens opgave van de fabrikant doseren.
- Voor voorgedroogd, gevoelig textiel met meer lagen of voor losse kleine stukken het tijdprogramma gebruiken. Ook geschikt om na te drogen.

Milieubescherming / Besparingstips

- Vóór het drogen het wasgoed in de wasmachine grondig centrifugeren → hoe hoger het centrifuge-toerental des te korter de droogtijd en des te lager het energieverbruik. Ook kreukherstellend wasgoed centrifugeren.
- Maximaal aanbevolen vulgewicht benutten, maar niet overschrijden → Programma-overzicht blz. 7.
- Tijdens het drogen de ruimte goed ventileren.
- Luchtinlaat niet afsluiten of dichtplakken.
- Luchtkoeler schoon houden → *Onderhoud en reiniging*, blz. 6.

Fijninstelling van de droogresultaten

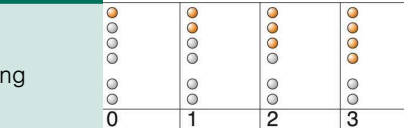
Instelling van de stappen van de drogingsgraden



4

Fijninstelling van de droogresultaten

drogen, strijkdroog, kastdroog, losmaken/klaar worden achter elkaar weergegeven. Kort signaal bij wijziging van graad 3 naar graad 0, lang signaal - andere situaties.



Onderhoud en reiniging

Alleen in uitgeschakelde toestand!

Behuizing droogautomaat, bedieningspaneel, luchtinlaat, vochtigheidssensor

- Met een zachte, vochtige doek afnemen.
- Geen agressieve schoonmaak- en oplosmiddelen gebruiken.
- Wasmiddel- en reinigingsmiddelresten direct verwijderen.

Beschermingsfilter 5 - 6 maal per jaar reinigen, of wanneer na het reinigen van het pluizenfilter **Filter** knippert.

Luchtkoeler / Beschermingsfilter

Voor het reinigen uitsluitend het beschermingsfilter verwijderen! Reiniging van de zich achter het beschermfilter bevindende luchtkoeler eenmaal per jaar!

- Droogautomaat laten afkoelen.
- Er kan een beetje water uit de droger lopen, een doek met een goed wateropnemend vermogen onder de onderhoudsklep leggen.

1. Onderhoudsklep ontgrendelen.
2. Onderhoudsklep helemaal openen.

3. Beide afsluitklemmen naar elkaar toe draaien.
4. Beschermfilter/Luchtkoeler er uit trekken.

Beschermfilter en luchtkoeler niet beschadigen! Alleen met warm water reinigen, geen harde/scherpe voorwerpen gebruiken!

5. Beschermfilter/Luchtkoeler volledig reinigen. Water goed laten uitdruppen.
6. Afdichtingen reinigen.
7. Beschermfilter/Luchtkoeler weer inschuiven, greep naar onderen!
8. Beide afsluitklemmen weer terug draaien.
9. Onderhoudsklep sluiten totdat de vergrendeling inklikt.

Vochtigheidssensor

De droogautomaat is uitgerust met vochtigheidssensor van RVS. Vochtigheidssensoren meten de vochtigheidsgraad van het wasgoed. Na langere bedrijfstijd kan er zich op de vochtigheidssensor een fijne kalklaag vormen.

1. Deur openen en vochtigheidssensor met een vochtig gemaakte spons met ruw oppervlak reinigen.

Geen staalwol of schuurmiddel gebruiken!

6

Uw nieuwe droogautomaat

Gefeliciteerd - U heeft gekozen voor een modern, kwalitatief hoogwaardig huishoudelijk apparaat van het merk Bosch. De condensdroogautomaat kenmerkt zich door een zuinig energieverbruik. Elke droogautomaat die de fabriek verlaat, wordt zorgvuldig gecontroleerd op functioneren en een onberispelijke staat. Bij vragen staat onze servicedienst graag tot uw beschikking.

Volgens de milieuvoorschriften afvoeren.

Dit apparaat is gekenmerkt in overeenstemming met de Europese richtlijn 2012/19/EU betreffende afgedankte elektrische en elektronische apparatuur (waste electrical and electronic equipment - WEEE).

De richtlijn geeft het kader aan voor de in de EU geldige terugneming en verwerking van oude apparaten.

Zie voor meer informatie over onze producten, toebehoren, reservedelen en diensten: www.bosch-home.com



De aanwijzingen op bladzijde 11 in acht nemen!



Droogautomaat pas na het lezen van deze gebruiksaanwijzing en afzonderlijke **handleiding voor de energiezuinige modus** in gebruik nemen.

Inhoud

blz.

■ Voorbereiden	2
■ Programma's instellen	2
■ Drogen	3/4
■ Aanwijzingen bij het wasgoed	5
■ Fijneinstelling van de droogresultaten	5/6
■ Verzorging en reiniging	6
■ Programma-overzicht	7
■ Installeren	8
■ Bescherming tegen vorst / Transport	8
■ Technische gegevens	9
■ Optionele accessoires	9
■ Wat te doen wanneer ... / Servicedienst	10
■ Veiligheidsbepalingen	11

Gebruik overeenkomstig het bedoelde gebruik

- alleen voor huishoudelijk gebruik,
- alleen voor het drogen van textiel dat in water werd gewassen.



Houd kinderen onder 3 jaar op afstand van de droogautomaat.
Laat kinderen nooit zonder toezicht schoonmaak- en onderhoudswerkzaamheden aan de droogautomaat uitvoeren.
Kinderen niet zonder toezicht bij de droogautomaat laten!
Huisdieren op afstand van de droogautomaat houden!
De droogautomaat kan door kinderen vanaf 8 jaar, door personen met beperkte fysieke-, sensorische- of geestelijke vaardigheden en door personen met beperkte ervaring of kennis bediend worden, wanneer ze onder toezicht staan of door een verantwoordelijke persoon worden geïnstrueerd.

Voorbereiden

Installatie zie blz. 8



Een beschadigde droger nooit in bedrijf nemen!
Neem contact op met uw Servicedienst!



Alleen met droge handen!
Alleen bij de stekker vastpakken!



Wasgoed sorteren + in de

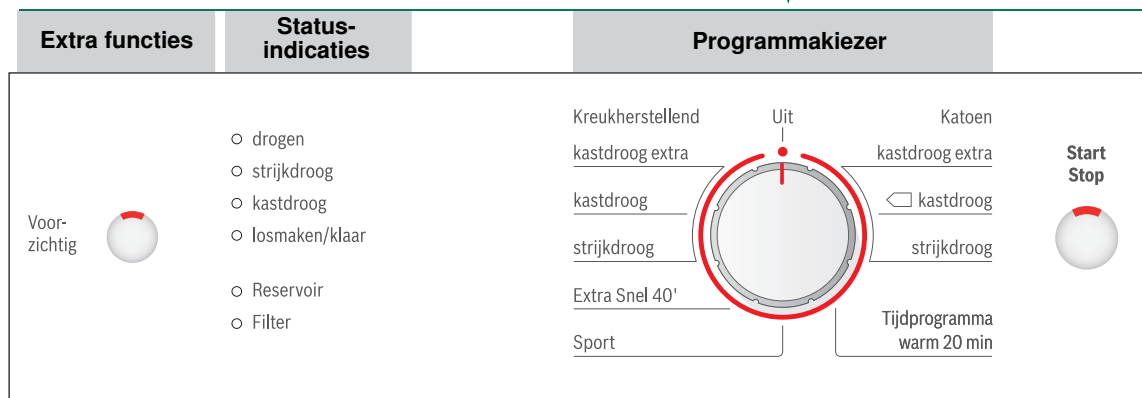
Alle voorwerpen uit de zakken verwijderen.
Let op aanstekers!
De trommel moet vóór het vullen leeg zijn!

Zie Programma-overzicht op blz. 7.
Zie ook de afzonderlijke handleiding "Wolkorf"

Programma kiezen

Droogprogr...

... en indi...



Alle toetsen zijn aan...
aantippen is voldoende



Droogautomaat uit...
geplaatst pluizenfilter

Serviceindicaties	
Reservoir	Reservoir met condenswater legen.
Filter	Pluizenfilter en/of luchtkoeler onder stromend water reinigen → blz. 4/6.
Voorzichtig	Gereduceerde temperatuur voor gevoelig textiel , bij langere droogtijd; Bijv. Polyacryl, Polyamide, Elastaan of Acetaat.
Fijneinstelling van de droogresultaten	Het droogresultaat (bijv. kastdroog) kan in drie stappen (1 - max. 3) voor de programma's Katoen , Kreukherstellend en Extra Snel 40' aangepast worden → Voorinstelling = 0. De instelling blijft na fijneinstelling van één van deze programma's voor de anderen bewaard. Zie voor meer informatie → blz. 5/6.

0, 1, 2, 3

Droogautomaat controleren

Stekker in het contact steken

De trommel doen

(afh. van model)

Programma's + instellen

Programma selecteren ...

Individueel aanpassen

Voelbaar raakgevoelig, knop indrukken!

Start/Stop - toets kiezen

Aansluitend met de Start/Stop toets gebruiken!

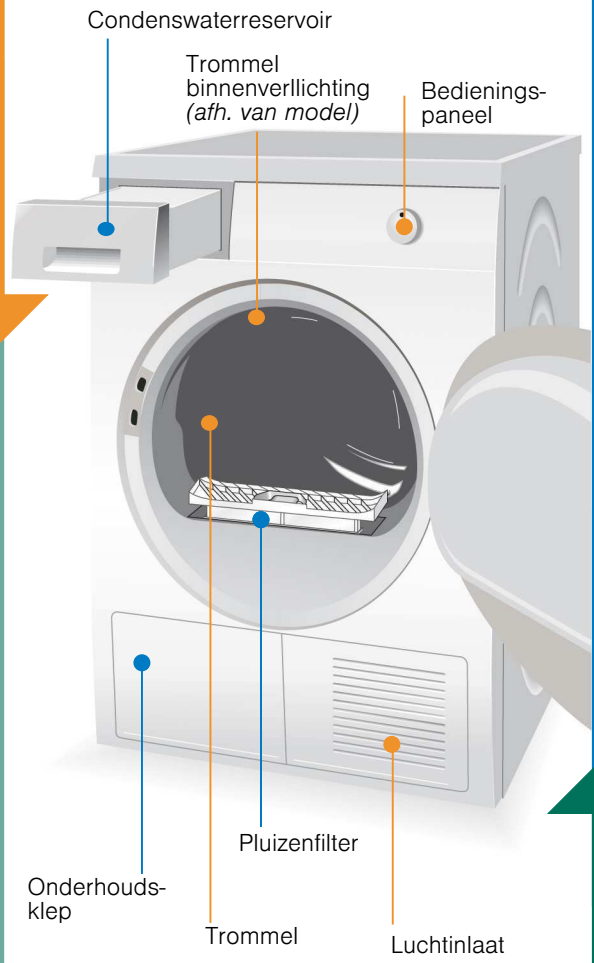


1

2

3

Drogen



Drogen



Condenswaterreservoir legen

Reservoir **na** elke droogcyclus legen!

1. Condenswaterreservoir er uit trekken en horizontaal houden.
2. Condenswater eruit gieten.
3. Reservoir altijd volledig tot het inklikken in de droger schuiven.

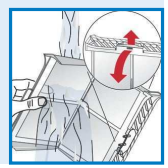
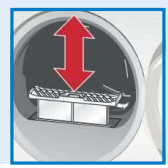
Wanneer het indicatielampje **Reservoir** knippert → Wat te doen wanneer..., blz. 10.



Pluizenfilter reinigen

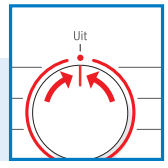
Pluizenfilter **na** elke droogcyclus reinigen!

1. Deur openen, pluizen aan/rond de deur verwijderen.
2. Pluizenfilter er uit nemen en opklappen.
3. Pluizen verwijderen (met de hand over het pluizenfilter strijken). Sterk verontreinigde of verstopt pluizenfilter met warm water afspoelen, goed afdrogen!
4. Pluizenfilter dichtklappen en weer plaatsen.



Droogautomaat uitschakelen

Programmakieler op **Uit** zetten. Was niet in de droger laten zitten!



Was uitnemen

Door de automatische antikreukfunctie wordt de trommel met een bepaald tijdsinterval gedraaid. Het wasgoed blijft gedurende een uur losjes en soepel (bij de gekozen extra functie **Licht strijken** twee uur - afhankelijk van het model).

Programma-einde zodra de lamp aan gaat.



Programma onderbreken wasgoed bijvullen of uitnemen.

i De droogcyclus kan voor het bijvullen of uitnemen gedurende een korte tijd worden onderbroken, maar moet echter aansluitend worden hervat en afgerond!

! Droogautomaat nooit uitschakelen voor het einde van het droogproces! Trommel en deur kunnen heet zijn!

1. Deur openen, het droogproces wordt onderbroken.
2. Wasgoed bijvullen of uit de trommel halen en vuldeur sluiten.
3. Indien nodig programma en programmaverfijningen opnieuw kiezen.
4. Toets **Start/Stop** kiezen.

Aanwijzingen omtrent wasgoed ..



Identificatie van textiel

De onderhoudsinstructies van de producent aanhouden!

- Drogen met normale temperatuur.
- Drogen met lage temperatuur → daarnaast **Voorzichtig** kiezen.
- Niet machinaal drogen.



Absoluut veiligheidsinstructies blz. 11 aanhouden!

- Het volgende textiel bijvoorbeeld niet in de droogautomaat drogen:
- Niet luchtdoorlatend textiel (bijv. met rubberlaag).
 - Gevoelige stoffen (zijde, synthetische vitrage) → kreukvorming!
 - Drupnat wasgoed → hoger energieverbruik!
 - Met olie verontreinigd wasgoed.



Tips voor het drogen

- Voor een gelijkmatig droogresultaat: wasgoed sorteren op weefsel en droogprogramma.
- Zeer kleine stukken textiel (bijv. babysokjes) altijd in combinatie met grotere stukken wasgoed drogen (bijvoorbeeld handdoek).
- Ritsluitingen dichtdoen, haken en ogen sluiten, overtrekken dichtknopen. ceintuurs van stof, schortbanden enz. samenbinden.
- Kreukherstellend wasgoed niet te droog laten worden → kans op kreuken! Wasgoed in de frisse lucht laten nadrogen.
- Wol niet in de droger drogen, uitsluitend oprissen → blz. 7 programma **Wol finish** (afh. van model).
- Wasgoed na het drogen niet onmiddellijk strijken, maar samenrollen en een tijdje laten liggen → het restvocht verdeelt zich dan gelijkmatig.
- Het droogresultaat hangt af van het soort water dat tijdens het wassen wordt gebruikt. → *Fijninstelling van de droogresultaten, blz. 5/6.*
- Geweven textiel (bijv. T-shirts, tricot) krimpt bij de eerste keer drogen. → Niet het programma **kastdroog extra** gebruiken.
- Gesteven wasgoed is maar beperkt geschikt voor de droogautomaat → stijfsel laat een laag achter die het droogproces nadelig beïnvloedt.
- Wasverzachter bij het wassen van de te drogen volgens opgave van de fabrikant doseren.
- Voor voorgedroogd, gevoelig textiel met meer lagen of voor losse kleine stukken het tijdprogramma gebruiken. Ook geschikt om na te drogen.

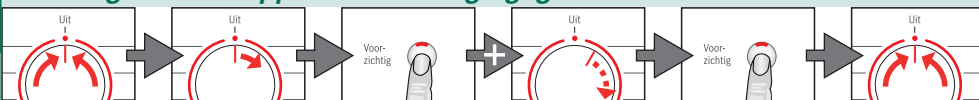
Milieubescherming / Besparingstips

- Vóór het drogen het wasgoed in de wasmachine grondig centrifugeren → hoe hoger het centrifuge-toerental des te korter de droogtijd en des te lager het energieverbruik. Ook kreukherstellend wasgoed centrifugeren.
- Maximaal aanbevolen vulgewicht benutten, maar niet overschrijden → Programma-overzicht blz. 7.
- Tijdens het drogen de ruimte goed ventileren.
- Luchtinlaat niet afsluiten of dichtplakken.
- Luchtkoeler schoon houden → *Onderhoud en reiniging, blz. 6.*

Fijninstelling van de droogresultaten



Instelling van de stappen van de drogingsgraden



Op **Uit** zetten 1 x naar rechts **Voorzichtig** gekozen houden 5 stappen naar rechts **Voorzichtig** indrukken tot de gewenste stap Op **Uit** zetten

5

Fijninstelling van de droogresultaten



drogen, strijkdroog, kastdroog, losmaken/klaar worden achter elkaar weergegeven. Kort signaal bij wijziging van graad 3 naar graad 0, lang signaal - andere situaties.

0	1	2	3

Onderhoud en reiniging



Alleen in uitgeschakelde toestand!

Behuizing droogautomaat, Bedieningspaneel, luchtinlaat, vochtigheidssensor

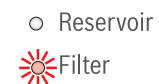
- Met een zachte, vochtige doek afnemen.
- Geen agressieve schoonmaak- en oplosmiddelen gebruiken.
- Wasmiddel- en reinigingsmiddelresten direct verwijderen.

*Beschermingsfilter 5 - 6 maal per jaar reinigen, of wanneer na het reinigen van het pluizenfilter **Filter** knippert.*

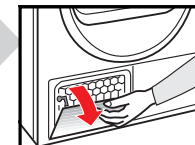
Luchtkoeler / Beschermingsfilter

Voor het reinigen uitsluitend het beschermingsfilter verwijderen! Reiniging van de zich achter het beschermfilter bevindende luchtkoeler eenmaal per jaar!

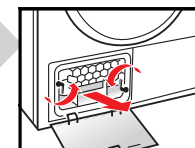
- Droogautomaat laten afkoelen.
- Er kan een beetje water uit de droger lopen, een doek met een goed wateropnemend vermogen onder de onderhoudsklep leggen.



1. Onderhoudsklep ontgrendelen.
2. Onderhoudsklep helemaal openen.

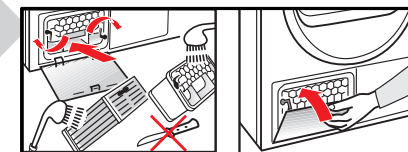


3. Beide afsluitklemmen naar elkaar toe draaien.
4. Beschermfilter/Luchtkoeler er uit trekken.



Beschermfilter en luchtkoeler niet beschadigen! Alleen met warm water reinigen, geen harde/scherpe voorwerpen gebruiken!

5. Beschermfilter/Luchtkoeler volledig reinigen. Water goed laten uitdruppen.
6. Afdichtingen reinigen.
7. Beschermfilter/Luchtkoeler weer inschuiven, greep naar onderen!
8. Beide afsluitklemmen weer terug draaien.
9. Onderhoudsklep sluiten totdat de vergrendeling inklikt.



Vochtigheidssensor

De droogautomaat is uitgerust met vochtigheidssensor van RVS. Vochtigheidssensoren meten de vochtigheidsgraad van het wasgoed. Na langere bedrijfstijd kan er zich op de vochtigheidssensor een fijne kalklaag vormen.

1. Deur openen en vochtigheidssensor met een vochtig gemaakte spons met ruw oppervlak reinigen.



Geen staalwol of schuurmiddel gebruiken!

6

Programma-overzicht

zie ook blz. 5

Sorteer het wasgoed naar soort textiel en weefsel. Het wasgoed moet in de droger kunnen.

Na het drogen: Wasgoed ...	strijken	licht nasrijken	niet strijken	mangelen
PROGRAMMA				
TEXTIELSOORT EN INSTRUCTIES				
**Katoen	max. 7 kg	Stevig textiel, kookwasbestendig textiel van katoen of linnen.		
**Kreukherstellend	max. 3,5 kg	Strijkbaar wasgoed van synthetische en gemengde stoffen, kreukherstellend katoen.		
strijkdroog		Toestand van het wasgoed geschikt om te strijken (wasgoed geschikt om te strijken (wasgoed strijken, om kreukels te voorkomen).		
kastdroog		Voor eenlaags wasgoed.		
		* kastdroog extra		
Sport	max. 1,5 kg	Textiel met membraancoating, waterafstotend textiel, speciale bekleding, fleeced-textiel (jassen/broeken met uitneembare binnenvoering apart drogen).		
Tijdprogramma warm 20 min	max. 3 kg	Voorgedroogd, meerlaags gevoelig textiel van acrylvezel of afzonderlijke kleine stukken wasgoed. Ook om nat te drogen.		
Extra Snel 40'	max. 2 kg	Wasgoed dat snel gedroogd moet worden, bijv. van synthetische stof, katoen of gemengde stoffen. De waarde kunnen afwijken van de vermelde waarden, afhankelijk van de soort textiel, samenstelling van het te drogen wasgoed, restvocht van het textiel alsmede de beladingshoeveelheid.		

*alleen voor programma **Katoen** en **Kreukherstellend**

**Droogtijden kunnen individueel worden gekozen → kastdroog extra, kastdroog en strijkdroog (afhankelijk van model).
Fijninstelling van de drooggraad mogelijk; meerlaags textiel heeft een langere droogduur dan eenlaags kledingstukken.
Advies: gescheiden drogen!

9407 / 9000964441



Robert Bosch Hausgeräte GmbH
Carl-Wery-Str. 34
81739 München/Deutschland

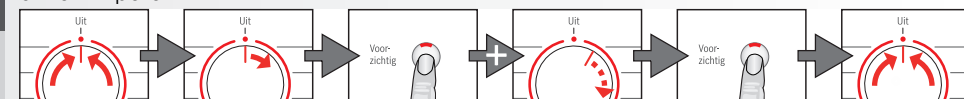
WTE84104NL

7



Vorstbescherming / Transport

1. Reservoir voor condenswater legen, blz. 4.
2. Programmakiezer op een willekeurig programma zetten.
3. Toets **Start/Stop** kiezen → Condenswater wordt in het reservoir gepompt.
4. 5 min. wachten, reservoir voor condenswater nogmaals legen.
5. Programmakiezer op **Uit** zetten.



op **Uit** zetten 1 x naar rechts geselecteerd houden en 3 x naar rechts Ampère instellen op **Uit** zetten

Terugmeldingen (afh. van model):	10 A	Lo	🔊	⊖ uit
	16 A	h ₁	🔊	☀ knippert



Droogautomaat niet opstellen achter een deur of een schuifdeur waardoor het openen van de deur van de droogautomaat wordt geblokkeerd of gehinderd! Kinderen kunnen zich zo niet insluiten en in levensgevaar geraken.



1. Plaatsen van de droogautomaat

- De stekker moet te allen tijde bereikbaar zijn.
- Op een schoon, vlak en stevig oppervlak zetten!
- Luchtinlaat op droger vrijhouden.
- Omgeving van de droger schoonhouden.
- Droogautomaat met behulp van de schroefvoetjes stellen.
Een waterpas gebruiken.
Schroefvoetjes in geen geval verwijderen!

2. Netaansluiting

- zie veiligheidsinstructie → blz. 11.
- Volgens de voorschriften via een stopcontact met randaarde op wisselstroom aansluiten. In geval van twijfel het stopcontact door een vakkundige monteur laten controleren!
 - De netspanning en de aangegeven spanning op het typeplaatje (→ blz. 9) moeten overeenkomen!
 - Aansluitwaarde en vereiste zekering zijn op het typeplaatje aangegeven.

3. Aansluitwaarde wijzigen

Houd rekening met de zekering van uw contactdoos!
10/16 Ampère

Vorstbescherming / Transport Droogautomaat bij kans op vorst niet gebruiken!

8

Technische gegevens

Afmetingen (DxBxH)	60 x 60 x 85 cm (in hoogte verstelbaar)
Gewicht	ca. 45 kg
Max. vulgewicht	7 kg
Reservoir voor condenswater	ca. 4,2 l
Aansluitspanning	
Aansluitwaarde	
Zekering	zie typeplaatje
Omgevingstemperatuur	
Typenummer	
Fabricagenummer	

Het typeplaatje vindt u op de achterkant van de droogautomaat.

Opgenomen vermogen in uitgeschakelde toestand: 0,10 W

Opgenomen vermogen in Standby-toestand (niet-uitgeschakelde toestand): 1,00 W

Trommelinterieurverlichting (afh. van model) (gloeilamp E14, 25W)

De trommel wordt na het openen of sluiten van de deur en na de start van het programma verlicht en dooft vanzelf. Gloeilamp vervangen → blz. 10.

Verbruikswaarden (De waarde op het label wordt bereikt bij maximaal verwarmingsvermogen.)

Programma	Centrifugetoerental waarmee het wasgoed is gecentrifugeerd.	Tijdsduur**								Energieverbruik**			
		7 kg		3,5 kg		7 kg		3,5 kg		7 kg		3,5 kg	
Katoen		10 A	16 A	10 A	16 A	10 A	16 A	10 A	16 A	10 A	16 A	10 A	16 A
kastdroog*	1400 rpm	112 min	98 min	93 min	63 min	3,54 kWh	3,54 kWh	1,95 kWh	1,95 kWh				
	1000 rpm	131 min	115 min	100 min	70 min	4,13 kWh	4,13 kWh	2,27 kWh	2,27 kWh				
	800 rpm	150 min	133 min	116 min	86 min	4,72 kWh	4,72 kWh	2,79 kWh	2,79 kWh				
strijdroog*	1400 rpm	93 min	69 min	78 min	48 min	2,55 kWh	2,55 kWh	1,78 kWh	1,78 kWh				
	1000 rpm	111 min	82 min	87 min	57 min	3,22 kWh	3,22 kWh	2,23 kWh	2,23 kWh				
	800 rpm	130 min	94 min	98 min	68 min	3,90 kWh	3,90 kWh	2,81 kWh	2,81 kWh				
Kreukherstellend		3,5 kg				3,5 kg							
kastdroog*	800 rpm	48 min	42 min			1,35 kWh	1,35 kWh						
	600 rpm	60 min	51 min			1,65 kWh	1,65 kWh						

* Programma-instelling voor testen conform geldige EN61121.

** De werkelijke waarden kunnen afwijken van de vermelde waarden, afhankelijk van het soort textiel, de restvochtigheid, de samenstelling en de hoeveelheid van het te drogen wasgoed.

Het meest efficiënte programma voor textiel van katoen

Het volgende "standaard katoenprogramma" (aangeduid met ☐) is geschikt voor het drogen van katoen met een normale vochtigheid en uit het oogpunt van gecombineerd energiegebruik het meest efficiënt voor het drogen van nat katoen.

Standaard programma's voor katoen volgens de actuele EU-verordening 932/2012

Programma	Belading	Energieverbruik		Programmduur	
		10 A	16 A	10 A	16 A
☐ Katoen kastdroog	7 kg/3,5 kg	4,13kWh/2,27 kWh	4,13kWh/2,27 kWh	131 min/100 min	115 min/70 min

Programma-instelling voor testen en energie-labeling conform richtlijn 2010/30/EU.

Optionele accessoires (via Servicedienst bestelnummer, afh. van model)

WTZ 11310
Verbindingsset was-droogzuil
De droogautomaat kan ruimtebesparend op een wasmachine van dezelfde diepte en breedte worden geplaatst. Droogautomaat **absoluut** met deze aansluitset op de wasautomaat bevestigen. WTZ11300: net als de WTZ11310, maar dan met uittrekbaar werkblad.

WTZ 10290
Onderbouw
In plaats van de apparaat-afdekplaat **absoluut** een plaatafdekking laten monteren door de vakman.

WMZ 20500
Ergolade
Voor het beter be- en ontladen. De mand in het uitschuifbare deel kan worden gebruikt voor transport van het wasgoed.

WTZ 1110
Aansluitset voor condensafvoer
Het condenswater wordt direct via een slang afgevoerd.

Wat te doen als...



Wanneer een storing niet zelf kan worden opgelost (bijv. door uit-/inschakelen), neem dan contact op met onze servicedienst. Wij vinden altijd een passende oplossing, ook om onnodige bezoeken van monteurs te vermijden. Vertrouw op de competentie van de producent en waarborg zo dat de reparatie door getrainde servicetechnici wordt uitgevoerd, die met originele reservedelen zijn uitgerust. De contactgegevens voor de dichtstbijzijnde **Servicedienst** vindt u hier, resp. in de Servicedienstindex:

- NL 088 424 4010
- B 070 222 141

Geef a.u.b. aan de Servicedienst het typenummer (E-Nr.) en het fabricagenummer (FD) van het apparaat door (zie binnenzijde van de deur). Programmakiezer op **Uit** zetten en stekker uit het stopcontact halen.

- **Indicatielampje Start/Stop brandt niet.** Stekker in het stopcontact? Programma gekozen? Zekering van de contactdoos controleren.
- **Display en displaylampen (afh. van model) gaan uit en de toets Start/Stop knippert.** Energiezuinige modus geactiveerd → afzonderlijke handleiding voor energiezuinige modus.
- **Indicatielampje Reservoir en toets Start/Stop knipperen.** Reservoir voor condenswater legen → blz. 4. Indien aanwezig, slang voor condensatafvoer controleren.
- **Indicatielampje Filter en toets Start/Stop knipperen.** Pluizenfilter en/of luchtcooler onder stromend water reinigen → blz. 4/6.
- **Droogautomaat start niet.** Toets **Start/Stop** gekozen? Vuldeur gesloten? Programma ingesteld? Omgevingstemperatuur hoger dan 5 °C?
- **Er komt water vrij.** Droogautomaat horizontaal plaatsen. Afdichting luchtcooler reinigen.
- **Deur gaat vanzelf open.** Deur dichtdrukken totdat deze hoorbaar vastklikt.
- **Kreukvorming.** Beladingshoeveelheid overschreden? Kledingstukken na afloop van het programma direct uit de droger halen, ophangen en in vorm brengen. niet aangepast programma gekozen → blz. 7.
- **Wasgoed wordt niet goed droog of is nog te vochtig.** Warm wasgoed voelt na het einde van het programma vochtiger aan dan het daadwerkelijk is. Spreid het wasgoed uit en laat de warmte ontspannen.

Stel het droogdoel verder in, daardoor wordt de droogtijd langer, maar verhoogt de temperatuur niet. Uw wasgoed wordt droger.

Kies een programma met een lagere droogtijd of verhoog het droogdoel. De temperatuur wordt daarbij niet hoger.

Kies een tijdprogramma voor het nadrogen van nog vochtig wasgoed .
Heeft u de maximale beladingshoeveelheid van het programma overschreden, dan kan de was niet goed gedroogd worden.

Reinig de vochtigheidssensor in de trommel. Een dunnen kalklaag kan de sensoren beïnvloeden en uw wasgoed wordt niet goed droog.

Het droogproces werd afgebroken door een stroomstoring, een vol condenswaterreservoir of door het overschrijden van de maximale droogtijd.
- **Droogtijd te lang.** Pluizenfilter onder stromend water reinigen → blz. 4. Onvoldoende luchttoevoer → zorg voor luchtcirculatie. Eventueel luchtinlaat geblokkeerd → Vrijhouden → blz. 8. Omgevingstemperatuur hoger dan 35 °C → Ventileren.
- **Vochtigheid in de ruimte stijgt sterk.** Ruimte afdoende ventileren.
- **Netspanningsstoring.** Was direct uit de droogautomaat halen en uitspreiden. Er kan warmte vrijkomen. Voorzichtig: deur, trommel en wasgoed kunnen heet zijn.
- **Eén of meer indicatielampjes voor de programmastatus knippert.** Pluizenfilter en luchtcooler reinigen → blz. 4/6. Plaatsingscondities controleren → blz. 8. Uitschakelen, laten afkoelen, opnieuw starten.
- **Binnenverlichting (afh. van model) werkt niet.** Netstekker uit contactdoos nemen, afdekkapje in binnenruimte boven de deur openklappen (met Torx 20 schroevendraaier) en gloeilamp vervangen. → blz. 10. Afdekkapje sluiten. Droogautomaat nooit zonder afdekkapje gebruiken!

Veiligheidsinformatie



- Noodsituatie** – Stekker onmiddellijk uit stopcontact trekken of zekering losdraaien resp. uitschakelen.
- Droogautomaat ALLEEN...** – binnenshuis gebruiken.
– voor het drogen van textiel gebruiken.
- Droogautomaat NOOIT...** – voor andere doeleinden gebruiken dan hierboven beschreven.
– wijzigen qua techniek of eigenschappen.
- Gevaren** – Kinderen en niet geïnstrueerde personen mogen de droogautomaat niet gebruiken.
– Kinderen nooit zonder toezicht bij het apparaat laten.
– Huisdieren uit de buurt van het apparaat houden.
– Alle voorwerpen uit de zakken van het textiel verwijderen.
Let vooral op aanstekers → **Explosiegevaar!**
– Niet op de deur leunen of gaan zitten → **Kantelgevaar!**
- Installatie** – Losse leidingen vastmaken → **Valgevaar!**
– Droogautomaat bij kans op vorst niet gebruiken!
- Elektrische aansluiting** – De droogautomaat volgens de voorschriften via een randgeaard stopcontact op de wisselstroom aansluiten. Anders is de veiligheid niet gegarandeerd.
– Diameter van de kabel moet voldoende zijn.
– Alleen een aardlekschakelaar met dit symbool gebruiken: 
– Stekker en stopcontact moeten in elkaar passen.
– Geen meervoudige stekkers/contactdozen en/of verlengkabels gebruiken.
– Netstekker niet met vochtige handen aanpakken → **Elektrocuciegevaar!**
– Stekker nooit aan de kabel uit het stopcontact trekken.
– Aansluitkabel niet beschadigen → **Elektrocuciegevaar!**
- Gebruik** – Alleen wasgoed in de trommel doen.
Controleer de inhoud voordat u de droogautomaat inschakelt.
– Droogautomaat niet gebruiken wanneer het wasgoed met oplosmiddelen, olie, was, vet of verf in contact is geweest (bijv. haarversteviger, nagellak-remover, vlekkenmiddel, wasbenzine, etc.) → **Kans op brand/explosie!**
– De droogautomaat mag niet worden gebruikt, wanneer industriële chemicaliën zijn gebruikt voor de reiniging.
– Gevaar door stof (bijv. stof van kolen, meel): Droogautomaat niet gebruiken → **Explosiegevaar!**
– De droger nooit voor het einde van de droogcyclus uitschakelen, behalve wanneer al het wasgoed direct wordt uitgenomen en uitgespreid, zodat de warmte kan worden afgegeven.
– Droogautomaat niet gebruiken als het wasgoed schuimstof of schuimrubber bevat → Elastisch materiaal kan vernietigd worden en het apparaat kan door eventuele vervorming van de schuimstof beschadigd worden.
– Lichte objecten, zoals lange haren, kunnen in de luchtinlaat van de droogautomaat worden gezogen → **Letselgevaar!**
– Het laatste deel van de droogcyclus wordt zonder warmte uitgevoerd (afkoelcyclus), om te waarborgen dat het wasgoed op een temperatuur achterblijft, welke geen schade aan het wasgoed kan veroorzaken.
– Droogautomaat na afloop van het programma uitschakelen.
– Condenswater is geen drinkwater en kan met pluizen zijn verontreinigd!
- Defect** – Droogautomaat bij defect of een vermoedelijk defect niet gebruiken. Reparatie uitsluitend door de Servicedienst.
– Droogautomaat met defecte aansluitkabel niet gebruiken. Defecte netkabel alleen door de Servicedienst laten vervangen om gevaren te voorkomen.
– Voor het vervangen van de gloeilamp van de binnerverlichting absoluut de stekker uit de contactdoos halen → **Elektrocuciegevaar!**
- Vervangende onderdelen** – Om veiligheidsredenen alleen originele onderdelen en accessoires ter vervanging gebruiken.
- Afvoeren** – Droogautomaat: Stekker uit het stopcontact trekken. **Hierna** de elektrische kabel van het apparaat afsnijden.
Bij uw gemeente informeren hoe u het apparaat kunt (laten) afvoeren.
– Verpakking: Kinderen niet met het verpakkingsmateriaal laten spelen → **Verstikkingsgevaar!**
– Al het materiaal is milieuvriendelijk en kan opnieuw gebruikt worden. Volgens de milieuvoorschriften afvoeren.



Register your new Bosch now:
www.bosch-home.com/welcome



**Droogautomaat
WTE84104NL**



nl Gebruikershandleiding